

# ATRIA C.R.D.O.P. M-M

Consejo Regulador de la D. O. P. Montilla-Moriles

Aula de Viticultura

INFORMACIÓN DE PLAGAS Y ENFERMEDADES DEL VIÑEDO n° 11

ATRIA de VIÑA Campaña 2015			18 al 24 de mayo 2015		
ENFERMEDADES	AVISO	PAGOS	PLAGAS	AVISO	PAGOS
<i>Mildiu</i>	Tratar solo	si se prevén lluvias	<i>Polilla racimo</i>	Observar glomérulos en floración	
<i>Oidio</i>	TRATAR	TODOS	<i>Piral</i>	+	Solo focos
<i>Podredumbres</i>			<i>Araña</i>	+	Solo focos
<i>Yesca</i>			<i>Acariosis</i>		
<i>Excoriosis</i>			<i>Mosquito verde</i>		
FENOLOGIA 2015	de los días	Desde 11 al 17 de mayo	Estado adelantado	<b>J</b>	Cuajado
Estado predominante	<b>I<sub>2</sub></b>	Plena floración	Estado atrasado	<b>I<sub>1</sub></b>	Inicio floración

## MILDIUM.

En bastantes parcelas de viñedo, entre los días 5/5/2015 al 10-12/5/2015, se observaron manchas nuevas de mildiu que proceden de la lluvia del 26/04/2015.

A fecha de 18/05/2015, **no podemos dar por concluida la campaña contra el mildiu**, por lo que se recomienda: estar atentos a las previsiones meteorológicas, para tratar en el caso de que se prevean lluvias.

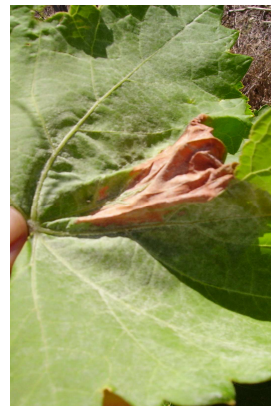
**OIDIO:** Recomendaciones: 1.-En viñedos más atrasados, que están en floración, aun se pueden realizar azufrados en polvo. 2.- Los realizados anteriormente están siendo muy útiles, ya que la climatología ha permitido que el azufre permanezca mucho tiempo en la cepa. 3.- Debido a las altas temperaturas soportadas, el azufre ha provocado quemaduras en la vegetación sin repercutir en la cosecha.



Hoja con mucho azufre.



DANOS: En hojitas del brote de crecimiento



En hojas de medio pámpano



En hojas casqueras

4.- El periodo más sensible al oidio de la vid es desde floración a cerramiento de racimos (racimos apretados) o de inicio de floración a inicio de envero. 5.- En parcelas que suelen presentar ataques de oidio, o en viñedos de variedades sensibles, o cuando las vides están formadas en espaldera hay que extremar el control del oidio. Independientemente de los azufrados realizados, se aconseja tratar con anti-oidio cuando las uvas tienen tamaño guisante. Es importante que el volumen de caldo sea suficiente para cubrir TODA la vegetación.

## Repetición de la semana anterior

**ARAÑA AMARILLA:** Si después de los tratamientos con azufre polvo contra el oidio no se controlan los focos de la araña, debe realizarse una pulverización con un acaricida específico: ACRINATRIN, ABAMECTINA (autorizado hasta floración), CLOFENTEZIN (ovicida), ETOXAZOL, FENPIROXIMATO, HEXITIAZOX, SPIRODICLOFEN. Cuando emplea acaricidas específicos, no tratar la parcela completa, sino solo tratar los rodales con síntomas.

**PIRAL: (Gusanos que lán las hojas)** No tratar ahora, solo se debe anotar el rodal atacado para tratarlo el año próximo.

**POLLILLA DEL RACIMO: (gusano que pudre la uva) Lobesia.** Se recomienda observar los racimos en floración para contar los glomérulos por 100 racimos. Con este dato y otros, decidir el tratamiento de la 2ª Generación.

## Despunte en viñedos formados en espaldera

El despunte en las espalderas debe realizarse lo más leve posible, siempre una o dos cuartas por encima del extremo de las postes intermedios. Solo los brotes laterales se pueden despuntar con más severidad para facilitar el paso de los equipos de tratamiento y el laboreo.

El objetivo es dejar el máximo de vegetación, ya que los expertos recomiendan 1 m<sup>2</sup> de hojas útiles por 1Kg/uva.

Los interesados en recibir el boletín de la ATRIA del Aula de Viticultura, solicitarlo [consejo@montillamoriles.es](mailto:consejo@montillamoriles.es)

G = Racimos separados; H = Botones florales separados; I<sub>1</sub> = Inicio floración; I<sub>2</sub> = Plena floración; J = Cuajado; ... O = Caída de hojas;