

ATRIA C.R.D.O.P. M-M

Consejo Regulador de la D. O. P. Montilla-Moriles

Aula de Viticultura

INFORMACIÓN DE PLAGAS Y ENFERMEDADES DEL VIÑEDO n° 20

ATRIA de VIÑA Campaña 2015			Septiembre 2015		
ENFERMEDADES	AVISO	PAGOS	PLAGAS	AVISO	PAGOS
Mildiu			Polilla racimo		
Oidio			Piral		
Podredumbres			Araña		
Yesca			Acariosis		
Excoriosis			Mosquito verde	Tratar después de vendimia rodales síntomas	
Eutypa			Erinosis		

FENOLOGIA PX	De los días	1 al 9 de septiembre	Estado adelantado	V	Vendimia
Estado predominante	V	vendimia	Estado atrasado	V	vendimia

Estado del cultivo: La recolección de la PX está generalizada, con la matización de que en los pagos tempranos está finalizando y en los tardíos están comenzando. La vendimia se realiza con uvas sanas y con una graduación (°Baumé/acidez) muy heterogénea.

OBSERVAR LAS NUEVAS PLANTACIONES (mosquito y oidio): Las plantaciones nuevas de viñedo realizadas en el 2015, 2014 ó 201... debemos observarlas con objeto de detectar ataques de oidio y mosquito verde. Hasta mediados o finales de octubre el viñedo continúa vegetando y es importante, en estas plantaciones nuevas, mantener las hojas hasta el final del ciclo.

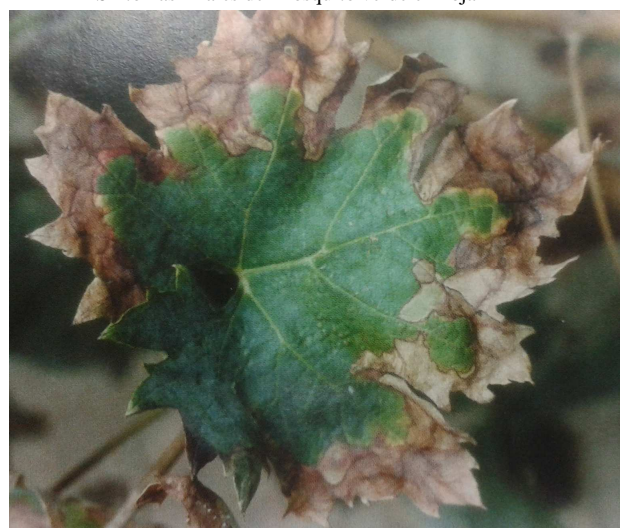
MOSQUITO VERDE: atención a las plantaciones nuevas.

Se observa en algunas parcelas más presencia del mosquito y un aumento de los síntomas en hojas.

Parcela de variedad tinta con ataque de mosquito verde



Síntomas finales del mosquito verde en hoja



Los daños indirectos del ataque del mosquito verde, se manifiestan por una falta de madurez de la uva. En el caso de ataques severos puede provocar defoliaciones, rebrotes y pérdida de vigor de la cepa para el próximo año.

Tratar plantaciones jóvenes de 1 ó 2 años, que estén en crecimiento activo y sin cosecha.

Tratar después de vendimia en parcelas con presencia (0,5 mosquitos/hoja), en las variedades sensibles.

Productos en PI: Acrinatrin, Clorpirifos, Fenpiroximato, Imidacloprid, Indoxacarb.

Rendimientos de uva máximos admitidos (RMA)

Según el pliego de condiciones del Consejo Regulador de la D.O.P. Montilla-Moriles (BOJA n° 249, 22 de diciembre de 2011) y son:

	(RMA)
Zona de Calidad Superior	10.285 Kgr./Ha.
Zona de Producción	13.714 Kgr./Ha.

Los interesados en el boletín, solicitarlo consejo@montillamoriles.es

FENOLOGICOS: A=Yema invierno; B=Inicio desborre; C = Punta verde; D = Salida hojas; E = Hojas extendidas; F = Racimos visibles; G = Racimos separados; H = Botones florales separados; I₁ = Inicio floración; I₂ = Plena floración; J = Cuajado; K = Grano tamaño guisante; L = Cerrado de racimos; M₁ = Inicio del envero; M₂ = Pleno envero; N = Maduración; O = Caída de hojas.